

Od 1. julija 2025 obvezna predložitev evidence obračunanega DDV in evidence odbitka DDV (KIR_KPR)

Z dopolnitvijo Zakona o davku na dodano vrednost (ZDDV-1) se za vse DDV zavezance predpisuje obveznost predložitve evidence obračunanega DDV in evidence odbitka DDV (KIR_KPR).

Prvič se bo evidenca oddajala meseca avgusta za julij 2025, trimesečni zavezanci bodo evidence prvič oddajali oktobra za tretji kvartal leta 2025. Oddaja KIR_KPR bo možna iz programa Glavna knjiga (dvostavno knjigovodstvo) in programa Knjiga prometa (enostavno knjigovodstvo). Kdaj bo oddaja dejansko možna na eDavke, bo treba spremljati obvestila na eDavkih.

Na linku <https://www.gov.si/novice/2025-03-03-od-1-julija-2025-obvezna-predlozitev-evidence-obracunanega-ddv-in-evidence-odbitka-ddv/> je Furs objavil:

- Pravilnik o izvajanju Zakona o davku na dodano vrednost
- Evidenci obračunanega DDV in odbitka DDV ter predizpolnitev obračuna DDV (**tukaj najdete razlago vsebine posameznega stolpca**)
- Kratka vprašanja in odgovori – evidenci obračunanega DDV in odbitka DDV ter predizpolnitev obračuna DDV (**konkretni primeri z razlago**)
- Spletni servis za sprejem KIR_KPR

Večina uporabnikov prejete in izdane račune prenaša iz programov Knjiga prejetih faktur (Kpfw/eKpf) ter Fakturiranje (Faw/Faws/eFa), nekateri tudi iz drugih programov (preko XML ali Excel-a). Glede na pojasnila in usmeritve Fursa glede poročanja paragonov, si najprej pogledajmo dve dopolnitvi v programu Fakturiranje. Furs pravi da se paragoni poročajo preko dnevnik zbirnikov, medtem ko se vsaka prodaja na davčno številko poroča posamično.

Fakturiranje – prenos paragonov

V programu Fakturiranje (verzija 2.6.2025 ali novejša) je pri prenosu paragonov iz Fakturiranja v Glavno knjigo, privzeto vklopljen parameter »Paragone za zavezanca prenašam posamezno« in ga ni možno izklopiti. Pojasnilo Fursa pravi, da se vsaka prodaja zavezancu oziroma prodaja kupcu z davčno številko, v novi knjigi poroča posamično. Za zavezanca se smatra poslovni subjekt s slovensko davčno številko. Medtem se paragoni za fizične osebe poročajo na podlagi dnevnik zbirnikov (tedenski ali mesečni zbirniki niso dovoljeni).

V primeru prenosa paragonov ločeno za posamezno blagajno, je vgrajena blokada, da prenos ni možen, če ni vklopljen eden izmed načinov za »Dodajanje imena blagajne v številko dokumenta«. To je zagotovilo, da se v Glavni knjigi ne bo pojavilo več dnevnik iztržkov z enako številko dokumenta. V številko dokumenta se za prodajo fizičnim osebam zapiše datum v obliki DDMMLLLL. Po novem bo datumu v imenu dodano obvezno še nekaj, odvisno od vašega izbora.

Ne glede na način prenosa paragonov, ali za vse blagajne skupaj ali posamezno, se pri paragonu za zavezanca, v številko dokumenta vedno zapiše FURS številka računa.

Fakturiranje – Izpis prodaje paragonov za eventualno ročno knjiženje

Načeloma se knjiženje prodaje na podlagi paragoncev izvaja elektronsko, s prenosi preko XML datoteke iz Fakturiranja v Glavno knjigo. Način dela ostaja enak kot do sedaj! Če bo računovodja želel kakšno spremembo, vam mora točno napisati kakšno spremembo ali dopolnitev želi. Za ponastavitve prenosa v Glavno knjigo se obrnite na Vasco podporo.

Obstaja tudi manjši delež uporabnikov, ki v računovodstvo pošlje seznam prodaje v papirnati obliki, računovodja pa zadeve poknjiži ročno. Zaradi novih zakonskih določil glede poročanja KIR_KPR je v programu Fakturiranje pripravljen nov izpis prodaje po paragonih. Nahaja se v meniju 2.4.6.1 s predpogojem dovolj nove verzije. Izpis vsebuje dnevni zbir prodaje za fizične osebe, ločene zapise računov za prodajo na davčno številko ter specifikacijo po Načinu plačila.

Blagajna – Prejemki vezani na paragone v Fakturiranju

Z verzijo Blagajne datuma 5.8.2025 je kreiranje Blagajniškega prejemka za paragone v Fakturiranju urejeno na način, da se prodaja fizičnim osebam zapiše v eni postavki, medtem ko se prodaja na davčno številko zapiše analitično za vsak paragon. Avtomatsko se vklopi tudi prenos FURS številke paragona iz Blagajne v Glavno knjigo v novo polje Št.računa. Če želite to polje dejansko videti v Glavni knjigi, ga vklopite v šifrantu simbolov.

Glavna knjiga

V programu Glavna knjiga (**verzija obvezno 5.8.2025 ali novejša**) je narejen izračun KIR_KPR, poročanje na eDavke, izpis v excel in veliko povezanih zadev. **Apeliramo na ažurno osveževanje verzij.**

DDV-O in KIR_KPR

Novi evidenci KIR_KPR sta v resnici ena datoteka. **Izračuna se istočasno z obrazcem DDV-O**, posledično je maska za izračun DDV-O dobila nekaj dodatnih vrstic. Ko se izračuna obrazec DDV-O, imate **preko gumba »ENTER Popravi« možnost ogleda podatkov KIR_KPR**. Podatki so vidni ločeno za KIR in ločeno za KPR. Z vsebino obrazca DDV-O bo shranjena tudi nova knjiga. Preglednica širino stolpcev prikazuje v širini najdaljšega zapisa znotraj posameznega stolpca, si pa širino stolpcev lahko spremenite in shranite (gumbi desno zgoraj, ločeno za obe evidenci). Privzeto program prikazuje stolpce, ki imajo vsebino, prazne stolpce skrrije. Tudi to je mogoče spremeniti (gumb desno zgoraj, ločeno za obe evidenci). Ročne korekcije niso možne, od julija dalje tudi ne bo dopustno, da DDV-O ročno korigirate, ker KIR_KPR ne bo sledil enaki vsebini. Podatki DDV-O in KIR_KPR oddani na eDavke morajo biti enaki oziroma skladni.

Oddaja KIR_KPR v sistem eDavkov

V meniju 3.4.E je v spodnji vrstici gumb »Oddaja KIR_KPR«. Ta omogoča direktno **oddajo na eDavke**, Gumb »osveži status KIR_KPR« vrne spremembe statusa oddane KIR_KPR. **Končni status je »5« ali »6«**. Legenda statusov je vidna na gumbu »osveži«. **Predlagamo da se obrazca DDV-O ne odda (če ga boste še vedno oddajali sami), dokler uspešno ne oddate KIR_KPR (status 5!!!)**. Tretji gumb je »Izvoz KIR_KPR v Excel«. Ta izvozi podatke novih evidenc za interno rabo, ogled, pregled... ni pa to dokument za oddajo na eDavke. Gumb »Pripravi KIR_KPR.ZIP« **omogoča da uradno datoteko pošljete drugi osebi preko elektronske pošte ali datoteko shranite na drug medij, da boste oddajo izvedli drugje ali ročno uvozili v sistem eDavkov**. Furs je objavil navodila za ročno oddajo in so tudi priloga naše objave. Datoteka KIR_KPR.ZIP iz Glavne knjige ali Knjige prometa je v formatu XML. Za oddajo nove knjige KIR_KPR.ZIP ne potrebujete novih, dodatnih pooblastil za eDavke.

Pri direktni oddaji KIR_KPR iz programa GWK in KPW preko REST povezave so statusi sledeči

Preverjanje statusa na eDavke (3.4.E)

Izbira certifikata: 0 - (certifikat ni izbran)

Preverjanje

- Preverjanje na FURS eDavki
- Preverjanje na Beta-eDavki

Legenda statusov:

- 0 - Uploaded – knjiga je naložena
- 1 - Validating – knjiga je v procesu validacije v sistemu eDavki
- 2 - ValidatedOk – knjiga je bila uspešno validirana v sistemu eDavki
- 3 - ValidationError – knjiga je bila validirana v sistemu eDavki, vendar vsebuje napake
- 4 - InProcess – knjiga je v procesu obdelave v zalednih sistemih
- 5 - ProcessedOk – knjiga je bila uspešno obdelana v zalednih sistemih
- 6 - ProcessedError – knjiga ni bila uspešno obdelana v zalednih sistemih

F9 Potrdi Esc Prekini

Pri ročnem uvozu preko portala eDavki in potem na pregledu poslanih evidenc (navodila FURS-a so priložena v ločenem dokumentu) so statusi vsebinsko enaki, so pa opisno drugačni.

Status evidence:	Izberite status
Ni najdenih podatkov	Izberite status
	Naložena
	V preverjanju
	Preverjena brez napak
	Preverjena z napakami
	V obdelavi
	Obdelana brez napake
	Obdelana z napako

Pri prvih oddajah KIR_KPR.ZIP smo zaznali večje število primerov, ko oddaja preko direktne povezave (gumb »Oddaja KIR_KPR«) ni bila uspešna. Istočasno se je enaka vsebina uspešno oddala preko opcije kreiranja datoteke (gumb »Pripravi KIR_KPR.ZIP«), ročne prijave v sistem eDavkov, uvoza evidenc in nato spremljanja statusa znotraj eDavkov. Navodila za ročni uvoz na eDavke in spremljanje statusa oddanih KIR_KPR je objavil Furs, najdete jih tudi kot ločeno prilogo naše objave.

Ker je nemogoče napovedati kdaj bomo prejeli ustrezne odgovore Furs-a, vsem uporabnikom za mesec Julij priporočamo oddajo po klasični poti. Torej izvoz datoteke na disk, ročni uvoz na eDavke in spremljanje obdelave do končnega statusa »Obdelana brez napake«.

Vsebina KIR_KPR

Glede same vsebine KIR_KPR predlagamo branje dokumentov **Furs-a**:

- Podrobnejši opis: [Evidenci obračunanega DDV in odbitka DDV ter predizpolnitev obračuna DDV](#)
- Pogosta vprašanja in odgovore: [Kratka vprašanja in odgovori - evidenci obračunanega DDV in odbitka DDV ter predizpolnitev obračuna DDV](#)

Pomembno je, da se pri izdanih računih v stolpec »**P3 številka listine**«, v primeru davčno potrjenih računov, **zapiše FURS številka računa**. Pri prejetih računih se v stolpec »**P3 številka listine**« **zapiše dobaviteljeva številka računa**. Za interno evidenco se v KIR_KPR zapiše tudi interna številka izdanega računa in zaporedna številka PF. Zapiše tudi ID Knjižbe. Interni podatki se zapišejo zaradi lažjega pregleda, iskanja... se pa ne poročajo v uradni datoteki.

Kje določite kateri podatek naj se zapiše v stolpec »P3 Številka listine«? Možnost novega polja!

Do sedaj ste uporabniki imeli v Glavni knjigi v osnovi dve polji za vpis številke računa kupca/dobavitelja. Ena opcija je polje »Št.tem/dokumenta«, druga polje »Veza«. Pogojno ste nekateri uporabljali še polje »Opis dokumenta«. V uvedbo poročanja KIR_KPR smo med uporabniki zaznali stisko in težavo, da Številke računa kupca/dobavitelja nimate v nobenem izbranem polju ali pa ima poleg številke še druge oznake. **Za poročanje KIR_KPR velja samo in izključno Številka računa kupca/dobavitelja kot je navedena na računu**. Ker je na vse obstoječe nastavitve vezano ogromno drugih zadev, primarno predvsem Zapiranje plačil, smo program nadgradili. Z verzijo datuma 4.8.2025 ali novejšo je možno v **šifrantu simbolov (meni 5.4)** za poljubni simbol vklopiti **ново polje »Vnos številke računa«**.

Novo polje se pojavi pri knjiženju v meniju 1.1 Vnos knjižb. Pojavi se tudi v preglednici vnesenih knjižb menija 1.1 (povsem desno, lahko ga poljubno premaknete), pojavi se na pregledu konto kartic v meniju 3.1.1 in 3.1.2. Novo polje je vidno v meniju 3.6 Iskanje knjižb s pogoji. Po potrebi uporabnikov bo dodano tudi na druge preglede in izpise.

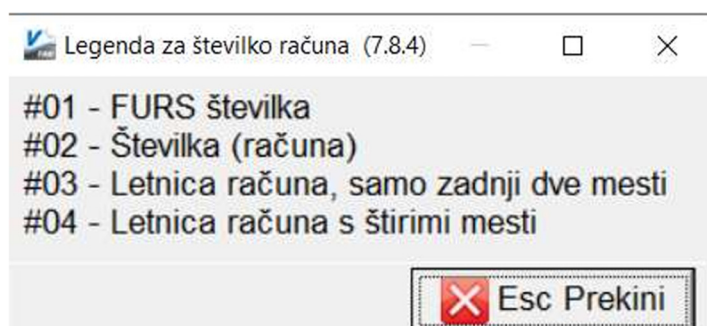
Za uvoz novega polja so nadgrajeni uvozi v menijih 191, 194, 195 in 197. Dopolnjen je bil tudi eApi. Za pomoč in ponastavitev teh prenosov se obrnite na našo podporo.

Če smatrate da »čiste« Številke računa kupca/dobavitelja nimate v nobenem obstoječem polju in bi si delo olajšali z novim poljem v ta namen, si ga vklopite. Morda opozorilo! Če za knjiženje prejetih računov uporabljate en simbol za ročno knjiženje, drug simbol za uvoz eRačunov, si novo polje vklopite na obeh simbolih, da boste imeli Številko računa na istem mestu/polju. Sicer bo težava pri poročanju KIR_KPR.

Novo polje je aktualno za prenose iz pomožnih programov (vse verzije Fakturiranja in vse verzije Knjige prejetih faktur).

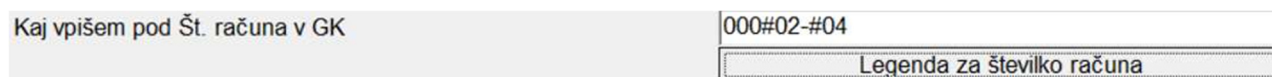
Možnost novega polja »Št.računa« pri prenosu iz Fakturiranja (windows verzija)

Potrebujete verzijo Fakturiranja datuma 4.8.2025 ali novejšo. V meniju 7.8.4 ali 2.2.3 (enaka vsebina) na gumbu »F2 Ostalo« je na prvem zavihku povsem spodaj dodana vrstica »Kaj vpišem pod Št. računa v GK«. Za nastavitev je na voljo »Legenda za številko računa«, lahko uporabite znake kot so pika, vezaj, poševnica, podvezaj, ..., možen je tudi vnos vodilnih ničel.



Poglejmo na primeru:

Če je naša številka računa 000765-2025, potem je ustrezná nastavitev 000#02-#04



Možnost novega polja »Št.računa« pri prenosu iz Knjige prejetih faktur (windows verzija)

Potrebujete verzijo Knjige prejetih faktur datuma 1.8.2025 ali novejšo. Novo polje »Št.računa« se v prenos zapiše samodejno, predpogoj da bo podatek viden v Glavni knjigi, je vklop novega polja na ustreznem simbolu.

Možnost novega polja »Št.računa« pri prenosu iz eFa (spletna verzija)

Nastavitev za novo polje se nahaja znotraj menija 8.8.1 Prenos računov v GK. Po potrditvi začetne maske, je spodaj gumb »Nastavitve« in povsem spodaj je dodana vrstica »Kaj vpišem pod Št. Računa v GK«. Dodana je legenda nastavitve, dovoljeni so znaki kot so pika, vezaj, poševnica, podvezaj, ..., možen je vnos tudi vodilnih ničel.

Kaj vpišem pod Št. računa v GK:

Vnosne kode za številko računa

#1 - FURS številka, #2 - Številka (Računa)

#3 - Letnica računa (2 mesti), #4 - Letnica računa (4 mesta)

Možnost novega polja »Št.računa« pri prenosu iz eKpf (spletna verzija)

Novo polje »Št.računa« se v prenos zapiše samodejno, predpogoj da bo podatek viden v Glavni knjigi, je vklop novega polja na ustreznem simbolu.

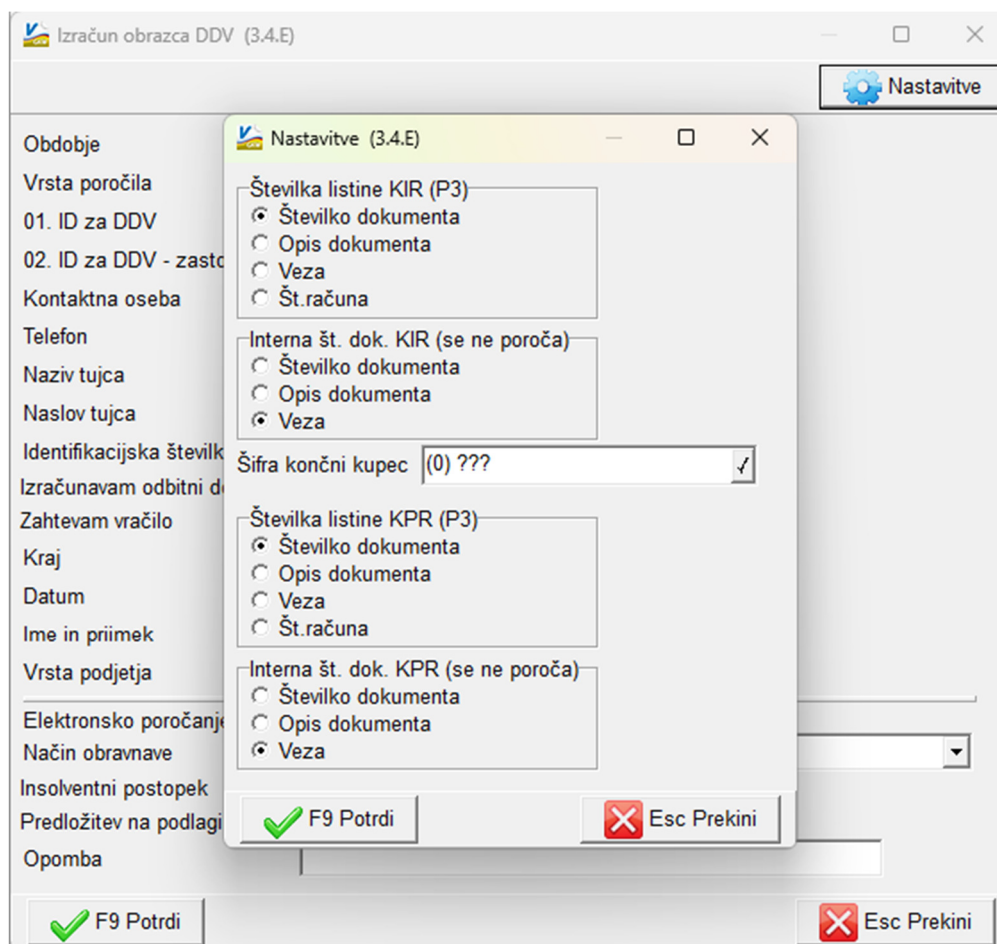
Nastavitev za stolpec »P3 Številka listine« v KIR_KPR

Pri izračunu obrazca **DDV-O (meni 3.4.E)** je po novem desno zgoraj gumb »**Nastavitve**«. Tukaj ustrezno ponastavite kje naj program bere podatek za stolpec P3 Številka listine, ločeno za Izdane račune in Prejete račune.

Če so podatki v stolpcu **P3 številka listine v KIR_KPR zapisani napačno, obrazec DDV-O pobrišite** in v fazi izračuna novega obrazca, preko gumba »**Nastavitve**« ponastavite pravilnost teh stolpcev. Uporabniki imate namreč zahtevane podatke zapisane v različnih poljih programa.

V primeru da imate »pravo številko računa kupca/dobavitelja« v polju »«Veza«, a vam ta podatek manjka na nesaldakontnih kontih, kjer morda poročate bančne provizije in podobno, je možno polje »veza« vklopiti. To storitve v šifrantu kontnega plana, kjer na posameznem kontu vklopite »Vnos veze na nesaldakontu«.

Je pa morebitna uporaba polja »Veza« za »pravo številko računa« precej delikatna. V praksi se rado zgodi da naknadno, načeloma pri knjiženju plačil ali urejanju saldakontov, dejansko spremenite vsebino polja »Veza«. Tipičen primer v praksi je naknadno zapiranje dobropisa in računa, ko vezo spremenite. V takem primeru je smotrno razmisliti o uporabi novega polja Št. Računa.



Morebitna prodaja preko sistema OSS se poroča v stolpcu P27 KIR in sicer neto zneski (brez davka). Še naprej se DDV drugih članic poroča preko posebne ureditve OSS (meni 3.V).

Če je določen račun potrebno prijaviti kot samoprijavo zaradi obračuna obresti, se ta podatek zabeleži samodejno v KIR_KPR, pod pogojem da je račun ali del njega knjižen preko Knjige popravkov. Bo pa treba biti pri popravkih zelo pazljiv, ker so popravki vsebinsko zelo različni. Lahko pri vstopnem, pri samo enem delu samoobdavčitve, ... in posledično se zadeve zelo zakomplicirajo. Vsi popravki so v KIR_KPR posebej označeni, ista vsebina je vidna tudi na zavihku 3. Samoprijava/Popravek, znotraj obrazca DDV-O.

Vnos (3.4.E)

1. DDV-O			3. Samoprijava/Popravek		4. Glava	5. KIR	6. KPR
Povlecij glavo stolpca za grupiranje			Popravek leto				
Popravek mese	Popravek leto	Vrednost DDV	Datum dok.				
3	2025	22,00	Popravek leto : 2				
4	2025	61,00	Popravek mes				
5	2025	892,00					

Izpostavimo en primer. Če imate samoobdavčitev in je pravilno da samo za Obračunani davek naredite samoprijavo (ne pa tudi za Vstopni davek), je treba na zavihku DDV, samoobdavčitev razdeliti na podzavihka DDV1 in DDV2. V knjigo popravkov izberete samo Obračunani davek in določite mesec popravka, na zavihek DDV2 vnesete redno knjigo in izberete samo postavko za Vstopni davek.

Vrsta knjige	Osnova	DDV
L - Prid.zn.sk.:Obračunani DDV 22% (blago)	1.230,00	270,60

Knj	1.230,00
DDV	0,00
Razlika	1.230,00

Vrsta knjige	Osnova	DDV
N - Prid.zn.sk.:Vstopni DDV 22% (blago)	1.230,00	270,60

Knj	1.230,00
DDV	1.230,00
Razlika	0,00

Za interne izpise in kontrolo se še naprej uporablja izpise KIF in KPF v meniju 3.4.1 do 3.4.7. Interne knjige se niso spreminjale!

Vnos podatkov v bazo Glavne knjige

Vnos podatkov v bazo za potrebe poročanje DDV-O in KIR_KPR je možen na več načinov. Primarno seveda **klasično knjiženje po ustaljenem postopku** (ročno ali preko prenosov iz pomožnih ali zunanjih programov). Druga opcija je **ročni vnos v KIF (meni 3.4.A.1) in KPF (meni 3.4.9)**. Gre za ročni vnos podatkov DDV brez knjiženja, se pravi se vzpostavi samo evidenca za DDV, brez knjižb. To je lahko enostavna in hitra rešitev za podjetja zavezana poročanju, ki imajo zelo malo dogodkov. V primeru večjega števila podatkov, ki so predmet poročanja DDV-O in KIR_KPR, podatkov pa ne bi vnašali kot knjižbe, ampak samo za potrebe davčnega poročanja, imamo na voljo **plačljiv modul »Uvoz KIR_KPR iz excela«**. Modul omogoča uvoz zakonsko predpisanih podatkov KIR_KPR iz excel datoteke. Uvoz iz excela bo prosto nastavljen, tako da oblika excela ni striktno predpisana, vsebina pa mora ustrezati zakonskim določilom. Povpraševanje za modul naslovite na info@piramida-lj.si. Več informacij o modulu najdete v ločeni objavi.

Carinski postopek 42/63

Med vprašanji in odgovori FURS-a je vprašanje »1.45 Ali bodo lahko davčni zastopniki za CP42/63 uporabili MiniBlagajno za vodenje in posredovanje evidenc za svoje zastopance – davčne zavezanke s sedežem v drugi državi članici, ki se v Sloveniji niso identificirali za namene DDV, sproščajo pa blago v prost promet v okviru carinskega postopka 42/63?

Odgovor: »Ne«

V primeru da imate obveznost za poročanje evidenc za svoje zastopance, lahko to uredite preko Glavne knjige.

Za vsakega zastopanca si odprete novo bazo/podjetje. V meniju 8.7 vpišite osnovne podatke slovenskega zavezanca.

Posledično bo program pri izračunu obrazca DDV-O in RP-O ponujal te podatke. Na vnosu obeh obrazcev pa smo z verzijo datuma 2.7.2025 dodali še **polja Naziv tujca, Naslov tujca in Identifikacijsko številko tujca**. Podatke za potrebe poročanja DDV-O in KIR_KPR lahko vnesete v bazo na enega izmed treh načinov, ki so opisani v predhodnem sklopu.

Knjiga prometa

V programu Knjiga prometa je nova evidenca KIR_KPR rešena na enak način kot v programu Glavna knjiga, tako da so vsebinska navodila enaka.

Predelano je bilo polje »Opis knjiženja«, da omogoča tudi ročni vpis alfanumeričnih znakov. Aktualna je verzija 4.8.2025 ali novejša.

Način obravnave – vrednost 3, samo obresti

Če je zavezanec v predhodnih davčnih obdobjih že odpravil predhodno napako pri evidencah DDV, ni pa zneska davka prijavil za obračun obresti, potem mora v evidencah KIR_KPR urediti **»Način obravnave – OBRAVNAVA3«**. V programu Glavna knjiga in Knjiga prometa je to možno urediti preko funkcije ročnega vnosa. Predpogoj je, da v šifrantu knjig izdanih in/ali prejetih računov odprete novo knjigo (meni 5.5.1 in 5.6). Nova knjiga za ta namen mora obvezno imeti kljukico pri »Popravek« in »Obresti-OBRAVNAVA3«.

Šifra	<input type="text" value="5"/>
Naziv	<input type="text" value="Obresti-OBRAVNAVA3"/>
	<input type="checkbox"/> Uvoz
	<input type="checkbox"/> Znotraj skupnosti
	<input type="checkbox"/> Osnovna sredstva
	<input type="checkbox"/> Nepremičnine
	<input checked="" type="checkbox"/> Popravek (za prilogo k obrazcu DDV)
	<input type="checkbox"/> Ne gre v DDV-O
	<input checked="" type="checkbox"/> Obresti - OBRAVNAVA3

Vnos za prejete račune se izvede v meniju 3.4.9, za izdane račune v meniju 3.4.A.1. Pomembno je, da izberete knjigo z oznako »Popravek« in »Obresti-OBRAVNAVA3« ter ustrezno obdobje popravka.

Ročno knjiženje (3.4.9)

Šifra partnerja (166) PIRAMIDA D.O.O. ✓

Naziv partnerja PIRAMIDA D.O.O. Carinski post. []

Naziv partnerja []

ID za DDV SI53524411 Obdobje 8.2025 Številka EUL []

Datum knjiženja 11.11.2025 Dat.za knjigo 11.11.2025 Datum EUL []

Datum dokumenta 15.08.2025 Dat.prejema 11.11.2025

Št. dokumenta [] Popravek za obd. 8.2025

Št. računa 56323-25

Ročni vnos prejetih faktur

Vrsta knjige PF (5) Obresti-OBRAVNAVA3

7 - DDV 22% vstopni Osnova 0,00 DDV 17,34

V KIR_KPR se zapišejo podatki od P2 do P6DS oziroma od P2 do P7DS ter stolpci OBRAVNAVA, OBDOBJE88 in DAVEK88. Furs vam bo od tako prijavljenega zneska davka obračunal ustrezne zamudne obresti. Tak način vnosa omogoča verzija Glavna knjiga in Knjiga prometa datuma 11.11.2025 ali novejša.

Vnos podatka »Opomba«

KIR_KPR vsebuje tudi stolpec Opomba, v KIR se nahaja v stolpcu P28, v KPR v stolpcu P22. Glavna knjiga z verzijo od vključno datuma 26.1.2026 omogoča tudi vnos Opombe. Vnos na posamezno knjižbo je možen v meniju 1.1 Vnos knjižb.

Knjiženje (1.1)

1.Podatki o knjižbi 2.DDV-PF 9.Opomba

Simbol (7) Prejeti računi ✓ Otvoritev

Datum knjiženja 26.01.2026

Obdobje 1.2026

Št.tem/dokumenta 4 N V več [] []

Datum dokumenta 15.01.2026 Št.računa TR-01-01235

Opis dokumenta PF TR-01-01235 ✓

Konto (2200) KRATKOROČNE OBVEZNOSTI DO DOBAVITELJEV V DRŽA ✓

Veza za zapiranje 4 F4 Delno zapiranje Delitev na obroke

Partner (166) PIRAMIDA D.O.O. ✓ SI53524411

Debet 0,00 EUR

Kredit 122,00 EUR

Rok plačila 30.01.2026 Dni

Avtomske protiknjižbe Protikonto Znesek Stroškovna mesta SM2 SM3

0 ??? ✓

F9 Shrani
ESC Prekini
F8 Podatki DDV
Ctrl+F8 Podatki DDV VEM
F6 Evidenčne knjižbe
Alt+F1 Konto kartica
Alt+F8 Nalog UPN
F11 Iskanje računa
F4 Delitev po ključu
Alt+F2 Vnos OS
F2 Avt. DDV

Opomba za KIR_KPR
Testni vnos opombe

Debet 122,00
Kredit 122,00
Saldo 0,00

Simbol	Dokument	Datum knj.	Mesec	Leto	Datum dok.	Opis dokumenta	Konto	DEBET	KREDIT	SM
7 4		26.01.2026	1	2026	15.01.2026	PF TR-01-01235	2200		122,00	
7 4		26.01.2026	1	2026	15.01.2026	PIRAMIDA D.O.O.	16000	22,00		
7 4		26.01.2026	1	2026	15.01.2026	PIRAMIDA D.O.O.	4060	100,00		

Naknadno lahko vnesete Opombo tudi na konto kartici, kjer se postavite na račun, desni klik, opcija »Ogled povezav/opombe«.

Kontna kartica

2200	KRATKOROČNE OBVEZNOSTI DO DOBAVITELJEV V DRŽAVI
166	PIRAMIDA D.O.O. BRNČIČEVA ULICA 013 1231 LJUBLJANA - ČRNUČE

F1 Iskalni niz F1 Išči F2 Kaj prikazujem:

Simbol	Dokument	Datum knj.	Obdobje	Datum dok.	Štračuna	Opis dokumenta	Partner	Debet	Kredit
7 4		26.01.2026	1.2026	15.01.2026	TR-01-01235	BE TR-01-01235	166		122,00

- Koga zapira ta knjizba
- Prikaz uporabe knjizbe v zapiranjih
- Izpis zapiranj
- Odpiranje trenutne knjizbe
- Odpiranje vseh knjizb tega partnerja na tem kontu
- Dodatni podatki
- Prikaži Datum prejema
- Storno temeljnice
- Dodaj opomin
- Dodaj novi plačilni nalog UPN
- Pregled popravkov te knjizbe
- Pregled popravkov knjizb na tem kontu
- Pregled brisanja knjizb na tem kontu
- Odpi partnerja
- Telefonski kontakti partnerja
- Ogled povezav/opombe**
- Prenos skenov na OS
- Naredi asignacijo

Prikaz opombe (3.1.1)

1.Opombe | 2.Povezave (izvršbe, kompenzacije, opomini)

Opomba za KIR_KPR

Testni vnos opombe na konto kartici

Opomba iz nosilne knjizbe:

F9 Shrani opombo Esc Izhod

Program Šola/Vrtec – Spremembe zaradi poročanja novih DDV evidenc

Po pojasnilu Furs-a se vsak račun izdan fizični ali pravni osebi, ki ni predmet blagajniškega/gotovinskega poslovanja, v novi DDV evidenci KIR_KPR, poroča posamično. Ali gre za obdavčen ali oproščen promet po sistemu DDV, ne igra vloge. Posledično se spremeni knjiženje računov/položnic v program Glavna knjiga. Do sedaj ste bolj ali manj vsi uporabniki obračune knjižili zbirno. Izjema so bili morebitni računi izdani pravnim subjektom.

Z verzijo datuma 6.8.2025 ali novejšo je urejen avtomatiziran prenos položnic/računov v Glavno knjigo in izpis novih evidenc KIR_KPR za sklop Vrtec, medtem ko bo za sklop Šola na voljo do konca avgusta.

Uporabniki programa Šola/Vrtec si prosim osvežite verzijo programa in spremljajte objave na naši spletni strani.

Navodila za novosti v sklopu Vrtec bodo objavljena najkasneje do vključno 8.8.2025. Objava za sklop Šola bo na voljo istočasno z dokončno dodelavo programa, torej najkasneje do konca avgusta.

Ročni uvoz KIR_KPR.ZIP na eDavkih in nov Vpogled »DDV-Evidenci«

Na spletni strani eDavkov je bila 7.7.2025 objavljena spodnja informacija. Celotna FURS navodila na to temo najdete v ločeni prilogi.

Obveščamo vas, da je na Vpogledih dodan nov vpogled "DDV-Evidenci". Po kliku na "DDV-Evidenci" se odpre nova stran z vpogledi:

- Evidenci obračunanega DDV in odbitka DDV: pregled zadnjih oddanih evidenc za določeno obdobje,
- Poslani evidenci obračunanega DDV in odbitka DDV: pregled vseh poslanih evidenc z njihovimi statusi,
- Uvoz evidenc: možnost uvoza evidenc na eDavke.

Storitev Vasco Poslovni Imenik (VPI)

Storitev Vasco Poslovni Imenik (VPI) in množična posodobitev podatkov partnerjev se nahaja v meniju 8.5.6.1 in omogoča osvežitev podatkov partnerjev preko baze Ajpes. Servis podatkov bo uspešen samo za partnerje z vpisano SLO davčno ali SLO ID številko v šifrantu partnerjev. Privzeta nastavitve servisa je kot na sliki. **Vsi tisti, ki imate v šifrantu partnerjev vnesene lastne evidence kontaktnih podatkov (največ v programu Fakturiranje, a šifrant partnerjev je skupen šifrant!!!), obvezno vklopite še kljukico pri »NE popravljam kontaktnih podatkov«.**

Ko servis potrdite z F9, bo program izvedel primerjavo podatkov partnerjev v bazi Ajpes in vašim šifrantom. Na ekran bo prikazal razlike in če želite le-te potrditi, da se vaš šifrant dejansko posodobi, morate razlike potrditi z F9. V primeru prekinitve z Esc, se servis prekine. Ob zapisovanju sprememb v šifrant partnerjev, se lahko na ekran pojavi eno ali več opozoril/napak, ki sporočajo da določenega TRR-ja program ni zapisal v bazo, ker ni zapisan v ustrezni obliki. Napako potrdite in servis bo nadaljeval osveževanje podatkov.

Storitev VPI je plačljiva storitev in jo lahko naročite pisno na info@piramida-lj.si, mesečni strošek znaša 5,20 eur neto. Storitev je primarno namenjena avtomatskemu vnosu novih partnerjev preko vpisa davčne številke partnerja.

Kontrola podatkov partnerjev preko VPI (8.5.6.1)

Sedaj se bodo preverjali osnovni podatki iz šifranta partnerjev s tistimi na Vasco Poslovnem Imeniku (VPI), če obstajajo.

Pogoj za preverjanje podatkov partnerja je pravilno vnesena davčna številka.

Od partnerja (0) ??? ✓

Do partnerja (0) ??? ✓

Obnavljam samo partnerje, ki so proračunski uporabniki

Preverjam in popravljam osnovne podatke (naziv, naslov..., tel., fax)

Preverjam in popravljam transakcijske račune

Preverjam in popravljam sektor

Preverjam in popravljam dejavnost

Preverjam in popravljam število zaposlenih in velikost firme

NE popravljam kontaktnih podatkov (telefon, fax, gsm, kontaktna oseba in epšta)

F9 Potrdi Esc Prekini

Vse predloge, vprašanja in pripombe pošljite pisno na info@piramida-lj.si, da jih v miru proučimo, ker zadeve so nove, tako za Furs, kot za nas in vas uporabnike.

Ljubljana, januar 2026